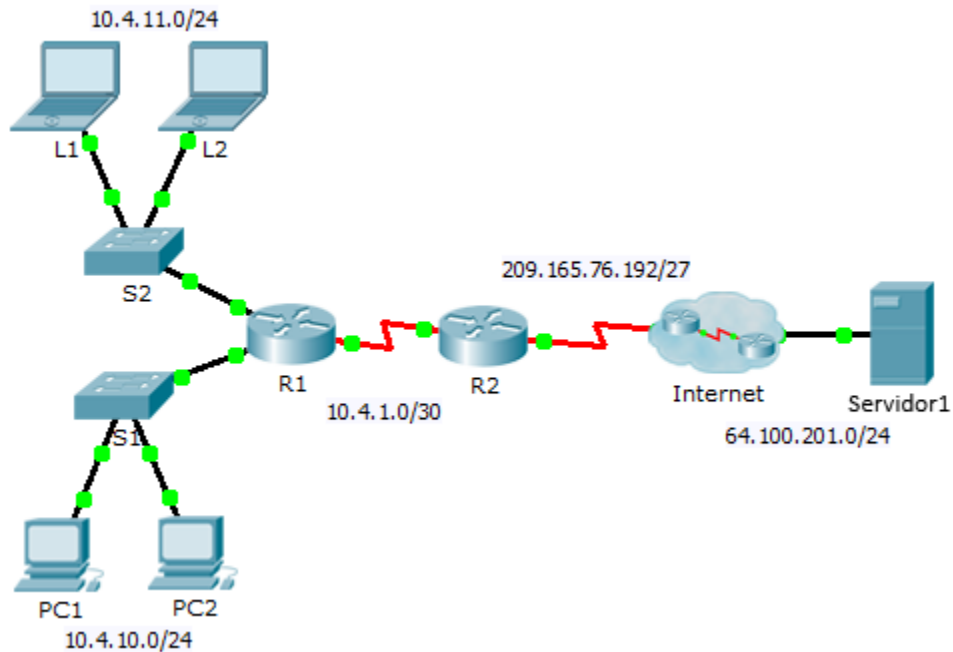


# Packet Tracer: verificación y resolución de problemas de configuración NAT

## Topología



## Tabla de direccionamiento

Dispositivo	Interfaz	Dirección IP	Máscara de subred	Gateway predeterminado
R1	G0/0	10.4.10.254	255.255.255.0	N/A
	G0/1	10.4.11.254	255.255.255.0	N/A
	S0/0/1	10.4.1.2	255.255.255.252	N/A
R2	S0/0/0	209.165.76.194	255.255.255.224	N/A
	S0/0/1	10.4.1.1	255.255.255.252	N/A
Server1	NIC	64.100.201.5	255.255.255.0	64.100.201.1
PC1	NIC	10.4.10.1	255.255.255.0	10.4.10.254
PC2	NIC	10.4.10.2	255.255.255.0	10.4.10.254
L1	NIC	10.4.11.1	255.255.255.0	10.4.11.254
L2	NIC	10.4.11.2	255.255.255.0	10.4.11.254

## Objetivos

**Parte 1: aislar los problemas**

**Parte 2: resolver los problemas de configuración NAT**

**Parte 3: verificar la conectividad**

## Situación

Un contratista restauró una antigua configuración en un router nuevo que ejecuta NAT. No obstante, la red se modificó y se agregó una nueva subred luego de hacer una copia de seguridad de la antigua configuración. Su trabajo es hacer que la red vuelva a funcionar.

### Parte 1: aislar los problemas

Haga ping al **Servidor1** desde **PC1**, **PC2**, **L1**, **L2** y el **R2**. Registre cada ping correcto. Haga ping a cualquier otra máquina, según sea necesario.

### Parte 2: resolver los problemas de configuración NAT

#### Paso 1: ver las traducciones NAT en el R2.

Si la NAT funciona, debería haber entradas de tabla.

#### Paso 2: mostrar la configuración en ejecución en el R2.

El puerto NAT interno debe alinearse con la dirección privada, mientras que el puerto NAT externo debe alinearse con la dirección pública.

#### Paso 3: corregir las interfaces.

Asigne los comandos **ip nat inside** e **ip nat outside** a los puertos correctos.

#### Paso 4: Haga ping al Servidor1 desde PC1, PC2, L1, L2 y el R2.

Registre cada ping correcto. Haga ping a cualquier otra máquina, según sea necesario.

#### Paso 5: ver las traducciones NAT en el R2.

Si la NAT funciona, debería haber entradas de tabla.

#### Paso 6: mostrar la lista de acceso 101 en el R2.

La máscara wildcard debe abarcar las redes 10.4.10.0 y 10.4.11.0.

#### Paso 7: corregir la lista de acceso.

Elimine la lista de acceso 101 y reemplácela por una lista similar que también tenga una sola instrucción. La única diferencia debería ser la wildcard.

## Parte 3: Verificar la conectividad

### Paso 1: verificar la conectividad al Servidor1.

Registre cada ping correcto. Todos los hosts deben poder hacer ping al **Servidor1**, al **R1** y al **R2**. Resuelva los problemas si los ping no se realizan correctamente.

### Paso 2: ver las traducciones NAT en el R2.

La NAT debe mostrar varias entradas de tabla.